

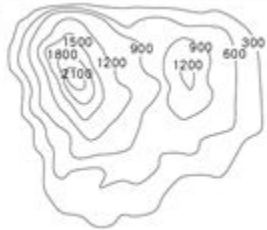
屏東縣立恆春國中 110 學年度第 1 學期 9 年級社會科 補考 題庫

命題：李佳穎教師 審題：林俊平等教師	命題範圍： 地理：第 1~6 課 歷史：第 1~6 課 公民：第 1~6 課	班級：九年_____班 座號：_____ 姓名：_____	分數：	家長簽名：	科目代號： <b>05</b>
-----------------------	---	-------------------------------------	-----	-------	--------------------

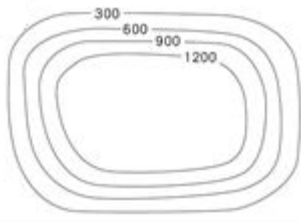
一、單選題：

地理科(1~17 題)

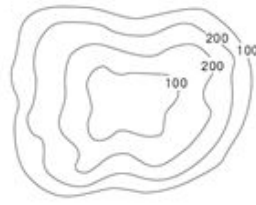
1. 下列為各種地形的等高線地形圖。請問：何者為非洲的主體地形？



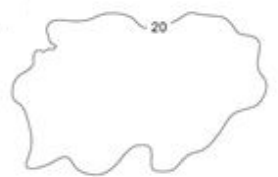
(A)



(B)



(C)



(D)

2. 在非洲東部地區的東非大裂谷，是因斷層陷落所形成的地形，南北延伸近 6000 公里。請問：此種地形為何？

(A) 地瓜 (B) 地斬 (C) 地塹 (D) 地壘。

3. 下列何者為漠南非洲熱帶栽培業常見的農作物？ (A) 鑽石 (B) 龍蝦 (C) 蘋果 (D) 可可。

4. 南非共和國約有 78% 的人民信奉基督宗教，信奉非洲傳統宗教的人僅剩 4.4%。請問：基督宗教是經由哪一族群所傳入漠南非洲各處的？

(A) 西亞的穆斯林商人 (B) 北非的阿拉伯隊商 (C) 歐洲的殖民者 (D) 亞洲的投資客。

5. 從十五世紀開始，歐洲人相繼入侵漠南非洲。請問：下列何者是歐洲列強殖民漠南非洲的主要目的？

(A) 掠奪資源，謀取利益 (B) 非洲很有錢，搶一些來用  
(C) 藉此偷學非洲發達的工業技術 (D) 非洲人太可憐了，想幫助他們發展。

6. 在世界許多地方，童工依然盛行，非洲 5~17 歲童工率為各洲最高，總計超過 6500 萬人，占勞動力的 32%。請問：非洲童工如此盛行的原因可能為何？

(A) 童工的技術較好 (B) 童工的生產力較高 (C) 童工的薪資較便宜 (D) 童工的信仰較虔誠。

7. 我們身為地球公民的一份子，如果我們想略盡微薄之力，為非洲的貧窮人口改善生活。請問：下列何者是我們能為非洲貧窮人口所做的？

(A) 浪費營養午餐 (B) 購買公平貿易商品  
(C) 獵殺非洲的大象，賣象牙賺錢 (D) 大量且低價的收購非洲的可可豆。

8. 受宗教影響，俄羅斯的傳統建築極富特色。請問：下列何者為俄羅斯常見的宗教建築？



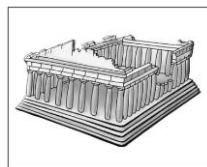
(A)



(B)



(C)



(D)

9. 當 U 型谷延伸至海邊，在冰河消退、海水侵入之後，便會形成深入陸地的海灣。請問：此種類型的海灣為何？(A) 谷灣 (B) 峽灣 (C) 岬灣 (D) 外婆的澎湖灣。

10. 荷蘭風車是利用風能產生動力並用於碾穀物、菸葉、榨油、毛氈、造紙的工具。請問：考量到當地的盛行風風向，風車設置時應面向哪一個方位？

(A) 東方 (B) 西方 (C) 南方 (D) 北方。

11. 住在德國的小明，想前往位於法國南部的蔚藍海岸享受悠閒的假日。請問：小明可以自由往來於兩國之間，不必接受出入境管制以及檢查的原因為何？

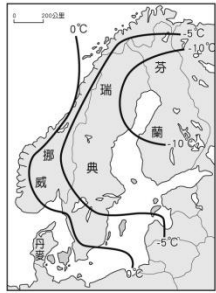
(A) 德國與法國同為歐盟的成員國 (B) 德國與法國同為歐元的使用國  
(C) 德國與法國同為申根公約的簽約國 (D) 德國與法國同為高科技工業的生產大國。

12. 俄羅斯國土廣大，區域發展極不均衡。請問：俄國絕大多數的人口集中在右圖中的何處？



(A) 甲 (B) 乙 (C) 丙 (D) 丁。

13. 歐盟的成員國為了達成彼此共同的發展目標，做了許多的努力，但仍有許多的困難需共同面對。請問：下列何者是歐盟成員國現今正面對的困境？  
 (A)各國經濟發展程度不一，為扶持西歐邊陸地帶，耗費龐大預算 (B)各國面對全球疫情爆發，一時無法協調出一致的防疫應對政策 (C)各國因全球疫情爆發，許多人成為難民，大量擁入西亞與北非 (D)各國面對國際的議題時，目標及應對方式一致，故無任何困境。
14. 下圖是北歐的冬季等溫線圖。請問：北歐西部地區冬季氣溫明顯高於東部地區的原因為何？  
 (A)西部地區距海較遠 (B)西部地區地勢較高 (C)西部地區位於西風背風面 (D)西部地區沿岸有暖流流經。



15. 請問：下列哪一種動物約有 90%都集中在南美洲的安地斯山脈，其毛皮保暖，是經濟價值很高的紡織原料？



(A)



(B)



(C)



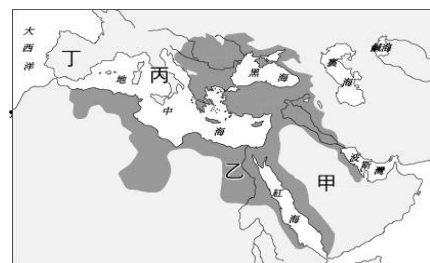
(D)

16. 請問：下列何者為美國的高科技工業中心，亦是全世界高科技產業的指標地？  
 (A)矽谷 (B)鹿谷 (C)大峽谷 (D)歡樂谷。
17. 此種氣候災害多發生在春、夏兩季的北美大平原中南部，因冷暖空氣交會導致大氣狀況不穩定所形成，此種災害難以預測，且常帶來嚴重災害。請問：上述的氣候災害為何？  
 (A)梅雨 (B)颶風 (C)龍捲風 (D)森林大火。

#### 歷史科(18~34 題)

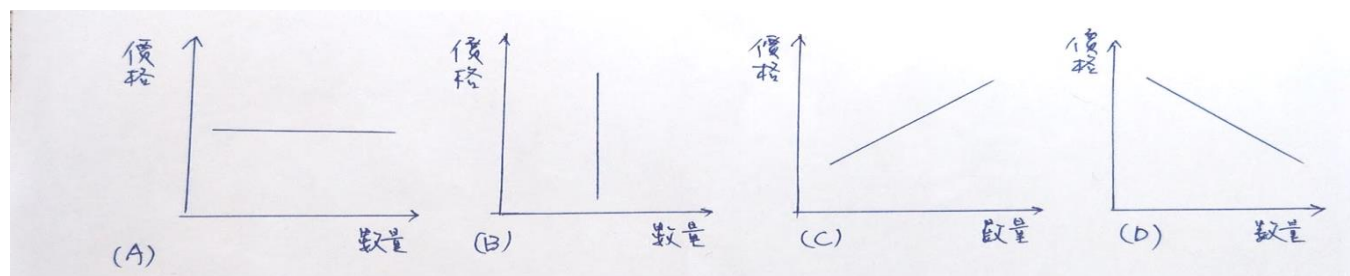
18. 古文化的發源幾乎都脫離不了大河流域，如中國的古文化起源自長江、黃河。請問：西亞古文化的起源應位於下列哪個流域？ (A)尼羅河流域 (B)兩河流域 (C)長江流域 (D)印度河流域。
19. 某個民族的宗教信仰相信善神阿胡拉馬茲達終會戰勝惡神阿利曼，行善者會上天堂、作惡者會下地獄，並崇拜象徵光明的火。請問：這是哪一民族的宗教信仰？ (A)蘇美人 (B)巴比倫人 (C)波斯人 (D)希伯來人
20. 一小時有六十分、一分鐘有六十秒，六十進位法大量應用於我們的日常生活中。請問六十進位法最早為下列哪一個民族所使用？ (A)蘇美 (B)波斯 (C)巴比倫 (D)希伯來。
21. 歷史學者在一份研究報告中指出：「這種文字是以圖像組成的象形文字，經過一番演變與簡化，轉而用做表音字母，這種文字是西方拼音文字的基礎。」請問上述的「這種文字」最可能是哪個文化區的文字？ (A)巴比倫 (B)波斯 (C)蘇美 (D)埃及。
22. 古代有一個西亞民族，擅於航海經商，主要活動在地中海地區，對於文化傳播頗有貢獻。請問：這是指哪個民族？ (A)埃及人 (B)蘇美人 (C)腓尼基人 (D)巴比倫人。
23. 古埃及的測量、醫藥、曆法、文字等文明成就都相當卓越，即使已過了數千年，仍為後世讚嘆不已。請問：有關古埃及文化的敘述，何者正確？ (A)為了要建造金字塔，與丈量氾濫後的土地，故測量技術發達 (B)埃及位處熱帶，常有傳染病肆虐，為了防治因而醫藥學很先進 (C)長期觀察河水氾濫的時間，並根據月球運行的週期，發展出陰曆 (D)用削尖的蘆葦桿在溼軟的泥版上書寫，發明了楔形文字。
24. 羅馬帝國的國勢在三、四世紀時陷入低潮，國內秩序崩壞，外患不斷。直到某位君主擴建拜占庭為新都，從此帝國首都成為雙都制，重振了羅馬帝國。請問：這位君主是誰？ (A)凱撒 (B)屋大維 (C)查士丁尼 (D)君士坦丁。
25. 西元前 1500 年，來自西北方的阿利安人入侵印度，並在印度建立起種姓制度。請問：印度的種姓制度是根基於何種宗教之上？ (A)印度教 (B)婆羅門教 (C)佛教 (D)伊斯蘭教。
26. 羅馬帝國時期，使基督教成為合法宗教的是哪位君王？ (A)凱撒 (B)屋大維 (C)狄奧多西 (D)君士坦丁。
27. 某傳記簡介：「他以真主使者的名義，傳授一部誦讀的經典，使阿拉伯人從部落走向民族和國家，把伊斯蘭教傳播到世界各地，至今仍影響億萬穆斯林的生活。」上文應該是下列何者的傳記？ (A)穆罕默德 (B)釋迦牟尼 (C)查士丁尼 (D)希羅多德。
28. 文藝復興的展開，對於近代歐洲的影響非常的深遠，主要是因為這個運動中所蘊藏的哪一種內涵，影響了當時人的思想觀念？ (A)人文主義 (B)神本觀念 (C)封建思想 (D)保守主義。

29. 達文西的繪畫作品《最後的晚餐》，取材於下列何者？  
 (A)希臘神話 (B)阿拉伯民間故事 (C)佛教經典 (D)《聖經》故事。
30. 某史書上記載著：「國王為了婚姻問題與教宗多次爭執，國王希望能與元配離婚，迎娶第二任妻子……雙方的談判沒有結果，國王憤而帶領國家退出教會，另立新的教派……」請問，以上最可能是哪個教派的理論？  
 (A)路德教派 (B)耶穌會 (C)喀爾文教派 (D)英格蘭國教派。
31. 辰安到高雄英國領事館參觀，看到一位外國醫生的塑像，領事館的導覽員向辰安介紹這位是馬雅各醫生，是蘇格蘭長老教會第一位駐臺宣教師，長老教會認為努力工作是榮耀上帝的一種方式。請由此判斷長老教會是屬於哪一個教派？  
 (A)耶穌會 (B)英格蘭國教派 (C)路德教派 (D)喀爾文教派。
32. 羅馬公教為了因應宗教改革的挑戰，內部發起改革的聲浪也愈來愈大。請問：下列何者創立「耶穌會」，強調神職人員的訓練與紀律，並且派遣傳教士至各地傳教，成為羅馬公教的捍衛者？  
 (A)喀爾文 (B)羅耀拉 (C)馬丁路德 (D)亨利八世。
33. 亞洲的香料，長時間以來作為歐洲重要且高價值的貿易產品。歐洲商人在中古後期積極想要介入這個獲利豐厚的事業，不過卻遭受到右圖哪個地區商人群體對香料生意的壟斷？  
 (A)甲 (B)乙 (C)丙 (D)丁。
34. 十五世紀時，歐洲為了香料，希望能找到一條航路直達香料的產地——印度。請問當時最先抵達印度的歐洲國家是哪一國？  
 (A)西班牙 (B)葡萄牙 (C)荷蘭 (D)英國。



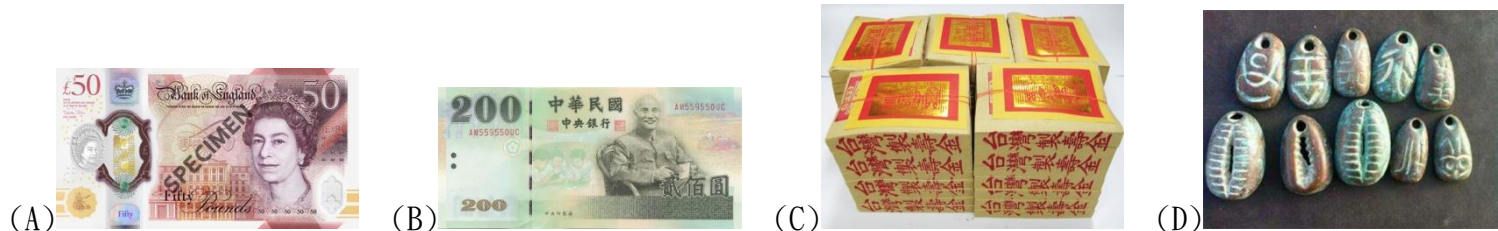
公民科(35~50 題)

35. 為什麼人在日常生活中處處都需要做選擇？  
 (A)謙虛就是美德 (B)一寸光陰一寸金 (C)天生我材必有用 (D)資源有限但欲望無窮
36. 根據利潤公式，銷貨利潤=銷貨收入-銷貨成本，請問若銷貨成本不變，但要提高銷貨利潤，可以怎麼做才好？ (A)提高銷貨收入 (B)降低銷貨收入 (C)隨機測試 (D)以上皆非。
37. 根據利潤公式，銷貨利潤=銷貨收入-銷貨成本，請問若銷貨收入不變，但要提高銷貨利潤，可以怎麼做才好？ (A)提高銷貨成本 (B)降低銷貨成本 (C)隨機測試 (D)以上皆非。
38. 小湘看到二間店在招募新員工，甲服飾店店員的月薪 25000 元，乙服飾店店員的月薪有 30000 元。若二間店的其他條件都相同，只有月薪不同，若小湘選擇去乙服飾店應徵，請問，去乙服飾店的機會成本是多少？  
 (A)15000 元 (B)25000 元 (C)30000 元 (D)55000 元。
39. 聽說汽油下周要漲價了，但現在此時此刻汽油還沒漲，大家就已經開始瘋狂加油了，這是何種原因所造成的？ (A)炫耀心理 (B)季芬心理 (C)憂鬱心理 (D)預期心理。
40. 若產品價格愈高，消費者則買得愈多；若產品價格愈低，則消費者買得愈少。請問，以上敘述，最能用下列哪一個圖形來代表？



41. 請問：若民眾違反《民法》的相關規範，須負起的責任為何？  
 (A)行政責任 (B)民事責任 (C)刑事責任 (D)不用負責任。
42. 《民法》的內容為規範私人間的權利義務關係。請問：下列何項行為屬於《民法》的相關規範？  
 (A)小明無照駕駛、超速壓車且未戴安全帽 (B)小明愛上已故的阿花，要和她冥婚  
 (C)小明偷偷把教室的冷氣搬回家 (D)小明欠小王 1000 元未還。
43. 降低生產成本是提高利潤的方法之一，因此小明想透過合法的方式「降低生產成本」，以拯救自己即將倒閉的手搖飲料店。請問：下列何者是小明可以使用的方法？  
 (A)研發新口味 (B)壓榨員工、不給薪水 (C)使用便宜的黑心茶業 (D)搬到店租較便宜的店面。
44. 小明在網購平台上看到化妝品廣告，底下一千多則留言清一色都是好評，因此自己也心動下單購買，結果收到的產品跟影片中的商品完全不一樣，連商品品牌都不相同，到其他購物網站搜尋後，發現寄來的商品只要 99 元，跟自己消費的價格差了十倍。請問：小明可向何人投訴以保障自己的權益？  
 (A)導師 (B)鎮民代表 (C)學務處主任 (D)消費者保護官。

45. 廠商間常見的競爭方式包括價格競爭與非價格競爭。請問：下列常見的競爭方式，何者屬於「非價格競爭」？(A)買五杯送一杯 (B)加一元多一件 (C)四人同行一人免費 (D)消費滿 200 元即可外送。
46. 在交易市場中，廠商的數量會影響消費者選擇和比較的機會。請問：若販售同一件商品的店家愈少，通常愈容易出現下列何種情況？  
(A)產品的種類愈多元 (B)消費者的選擇愈少 (C)服務的品質愈高 (D)產品的價格愈低。
47. 以下哪一種貨幣能直接在我國便利商店購物？



48. 我們可以從法院訴訟庭的法袍鑲邊顏色來區分不同的職務，請問，法官的法袍鑲邊是何種顏色？  
(A)黑色 (B)紅色 (C)白色 (D)藍色。
49. 承上題，那麼律師的法袍鑲邊又是何種顏色呢？  
(A)黑色 (B)紅色 (C)白色 (D)藍色。
50. 在我國由哪一個單位負責發行新台幣？  
(A)中央銀行 (B)台灣銀行 (C)第一銀行 (D)彰化銀行。

## 屏東縣立恆春國中 110 學年度第 1 學期 9 年級社會科 補考題庫答案

### 一、單選題：

1	2	3	4	5	6	7	8	9	10
B	C	D	C	A	C	B	A	B	B

11	12	13	14	15	16	17	18	19	20
C	D	B	D	B	A	C	B	C	D

21	22	23	24	25	26	27	28	29	30
C	A	C	D	B	D	A	A	D	D

31	32	33	34	35	36	37	38	39	40
D	B	C	B	D	A	B	B	D	D

41	42	43	44	45	46	47	48	49	50
B	D	D	D	D	B	B	D	C	A